

Zahrada

TEXT: Vladimíra a Jiří Prouzovi

krok za krokem

ZÁKLADNÍ KOMPOZICE



V PRŮBĚHU LETOŠNÍHO ROKU VÁM NA STRÁNKÁCH NAŠEHO ČASOPISU PŘIBLÍŽÍME ZÁKLADNÍ PRINCIPY ZAHRADNÍ TVORBY A PŘINESEME VÁM PRAKTICKÉ RADY A UKÁZKY ŘEŠENÍ, KTERÉ BY VÁS MOHLI INSPIROVAT PŘI BUDOVÁNÍ VLASTNÍ ZELENÉ OÁZY.

Čím více víte o zásadách dobré zahradní architektury, tím více si uvědomíte, jaká řešení jsou právě pro vás a vaši zahradu ta nejlepší. Ať již budete mít odvahu navrhnout si zahradu sami, nebo pozvete zahradního architekta, vždy by měl být výsledkem prostor, ve kterém se budete cítit dobře a který vás obohatí o novou dimenzi.

FOTO A ILUSTRACE JIŘÍ A VLADIMÍRA PROUZOVÍ

Program zahrady

Zásadní pro celkové řešení zahrady je očekávání, která s ní spojujete. Nejčastějším smyslem dnešních zahrad je relaxace v příjemném prostředí. Je to také prostor, který je stále více využíván pro setkávání s přáteli, rekreační aktivity a prezentaci životního stylu. Méně často jsou dnes lidé ochotni věnovat svůj čas pěstování užitkových rostlin. Ale ať již je vaše představa jakákoliv, je dobré si ji pečlivě ujasnit a mít ji trvale na paměti při plánování celkové koncepce i jednotlivých prvků zahrady.

Měli byste se vždy snažit o to, abyste ze své zahrady měli co nejsilnější estetický zážitek a cítili se v ní opravdu příjemně. Již při pohledu z okna by vás měla lákat ven a vzbuzovat ve vás ty nejpříjemnější pocity. Tak jako se obklopujete ve svém domě krásnými obrazy, tak může rám va-



šeho okna nabízet pohled na působivé zahradní dílo.

Pohledové bariéry

Pohled na přísně střížený trávník vás sice uklidní, ale také nenadchne. Zvláště, když za ním nebudete vidět nic než sousední dům, nebo dokonce silnici. Až se ►



Čemeřice (*Heleborus niger*) je stále oblíbenější trvalkou časného jara



Moderní kultivary růží mají velmi výrazné barvy – jako tato keřová růže 'Westerland'



Trávníková cesta klikatící se mezi vyšší zelení je velmi efektním prvkem zahrady



i Navrhované řešení

EXISTUJÍCÍ PRVKY NA POZEMKU

- A Rodinný dům
- B Kryté stání pro dvě auta
- C Terasa u domu v jihozápadní části
- D Studna
- E Zahradní domek s letní kuchyní
- F Zpevněné plochy – betonová dlažba
- G Místo na domovní odpad

NÁVRH ZAHRADNÍ ÚPRAVY:

- 1 Vstup do domu symetricky lemovaný dvěma okrasnými stromy doplněnými výsadbou trvalek a okrasných keřů
- 2 Trávníková cesta ve tvaru S lemovaná záhony s růžemi,

- trvalkami a okrasnými keři
- 3 Ovocný sad
- 4 Zahradní skulptura – místo pro umění
- 5 „Brána“ do další části zahrady tvořená dvěma okrasnými stromy a stříhaným živým plotem
- 6 Stříhaný živý plot 2 m vysoký
- 7 Záhon u terasy se dvěma okrasnými stromy, které zajišťují stín na terase a jsou doplněny výsadbou trvalek a růží
- 8 Rekreační trávník
- 9 Záhon z vyšších kvetoucích keřů a okrasných stromů
- 10 Lavička pod stromy s výhledem na jezírko a dům
- 11 Prameniště se soliterním kamenem

- 12 Koupací jezírko
- 13 Solárium se vstupem do jezírka
- 14 Pohledová bariéra z vysokých stálezelených dřevin
- 15 Treláž na zdi s popínavými okrasnými rostlinami
- 16 Dřevěné pergoly s popínavými rostlinami a s průhledným zastřešením
- 17 Venkovní masážní bazén s dřevěnou palubou krytý živým plotem
- 18 Místo pro zahradní biologický odpad
- 19 Zeleninové záhony a treláž s popínavými užitkovými rostlinami
- 20 Okrasný záhon se stínomilnými rostlinami



Nezapomínejte i tady na princip „jeskyně“, kde se člověk cítí od pradávna nejlépe. Umísťujte posezení tak, abyste měli krytá záda (nejlépe pevnou stěnu), částečně chráněné boční partie (pokud možno bujnou zelení) a odkrytý výhled před sebou. Vaše zahrada by měla z takového místa působit jako divadelní scéna měnící se spolu s hrou slunečních paprsků a pohyblivých stínů v průběhu ročních období.

Průhledy a pohledy

Vertikály vnesou do zahrady dynamiku a napětí. Není nic fádnějšího než přehledná zelená pláň oživená tu a tam drobnou dřevinou. Pusťte uzdu fantazii a pomocí vyšších stromů, keřů nebo treláží s popínavými rostlinami přetněte prostor tak, aby nešlo přehlédnout celý pozemek najednou. Ponechte jen malý průhled, úzký průchod v zeleni nebo vytvořte oblouk z voňavé popínavé růže. Budete se divit, jak i malé zahradě tento prvek prospěje. Projdete úzkou bránou v zeleni (torsituation) a ocitnete se v novém prostoru, který vás překvapí nejen svou velikostí, ale i nečekanými estetickými zážitky.

Pokud se vám podaří vytvořit průhledem zarámované „okno“ do další části zahrady, umístěte k protilehlé straně v zorném úhlu pohledu zajímavý prvek, který upoutá vaši pozornost. Odborně se tento bod pohledu nazývá point-de-vue. Může

vám ráno bude chtít vyjít ven a projít se bosýma nohama trávou, jistě to nebude proto, aby vás viděli všichni sousedi či kolemjdoucí. Soukromí je dnes vzácné a my bychom pro jeho získání na vlastním pozemku měli udělat maximum.

Nemusíte si hned představovat vysoké neproniknutelné zdi obklopující pozemek tak, že se budete cítit jako na věžeňském dvoře. Zvláště malé pozemky oběhnané vysokou stěnou působí velmi depresivně. Pokud je to jen trochu možné, využijte k odclonění sousedních pozemků a staveb vhodné rostliny a vytvořte zelenou bariéru, která dodá vašemu pozemku to nejlepší pozadí. Podobně můžete odclonit i nepřilíživá zákoutí, jako jsou komposty, sušák na prádlo, stání pro auto a podobně. Zároveň tyto pohledové clony využijte jako výborný architektonický prvek, kterým zahradě vtisknete nový rozměr.

I nevelký pozemek lze rozdělit na několik relativně menších částí, které mají odlišné funkce. Nejvíce schovaná bude určitě užitková část zahrady. Místo určené k posezení a spojené s kulinářskými zážitky je vhodné situovat přímo k domu

Až na pár rostlin je zahrada zatím prázdná, je tedy čas s tím něco udělat



Průhled oknem z obýváku odhaluje dnešní častý problém – nevzhledná zákoutí u sousedů v těsné blízkosti hranice našeho pozemku

tak, aby servírování lahůdek z kuchyně bylo pohodlné a bezpečné. Nabízí se rovněž možnost vybudovat samostatnou „letní“ kuchyni s krbem či grilem, která bude od domu více vzdálena a učiní ze stolování přímo zahradní slavnost. V obou případech musíte dbát především na dobrou dostupnost z domu po pohodlné cestě a na vytvoření intimního prostoru pro posezení.



Řešením je vysoká a úzká zelená stěna doplněná pro zpestření výraznou plastikou (point-de-vue)

jím být soliterní bohatě kvetoucí rostlina, nebo umělecký předmět.

Proporce, tvarosloví

Když si nebudete vědět rady, jaký tvar dát záhonu, cestě či zpevněné ploše pro zahradní posezení, vezměte do ruky kružítko nebo pravítko a dejte zahradě řád. Mnohem lépe budou vypadat jasně definované tvary, než prapodivné křivky

i Prostorové vztahy

→ POHLEDOVÁ BARIÉRA

Pohledové bariéry jsou tvořeny hustou výsadbou stálezelených dřevin a stříhaných živých plotů.

→ POHLEDOVÉ OSY

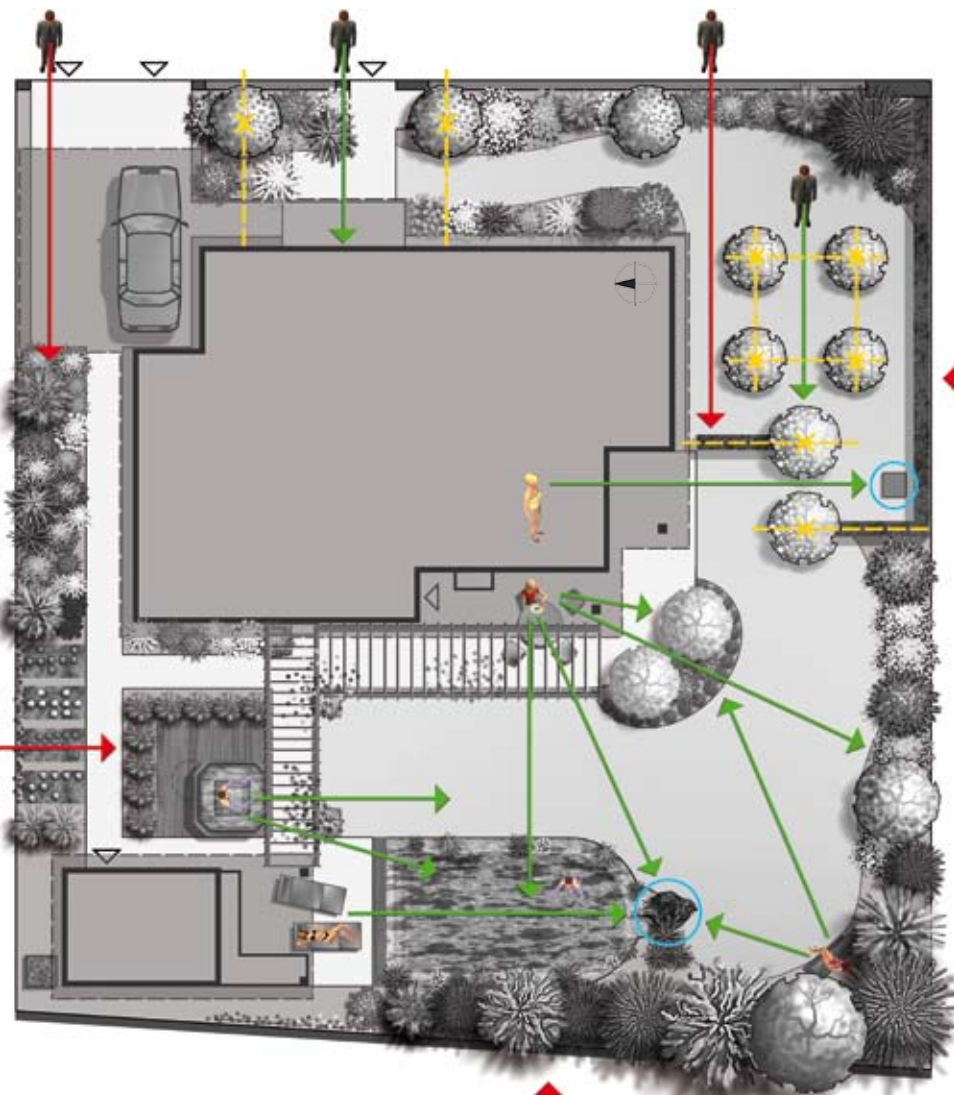
Z terasy se naskýtá pohled na několik zajímavých prvků zahrady (přírodní jezírko, prameniště, průhled mezi dvěma okrasnými stromy na vzdálený okrasný záhon). Při koupání ve venkovní lázni lze sledovat protilehlou pestrou výsadbou se soliterním listnatým stromem přímo v ose pohledu a přes hladinu přírodního jezírka také jeho prameniště. Lavička ve stínu pod stromem poskytuje zcela opačný pohled přes celou zahradu k domu.

× TORSITUATION A OSOVÁ SOUMĚRNOST

Symetrie vchodu do domu je zdůrazněna dvěma stejnými okrasnými stromy, které vytváří tzv. torsituation (bránu). Dva okrasné kvetoucí stromy ukončují stříhaný živý plot a vytvářejí průhled, který působí jako brána – vstup do dalšího prostoru. Výrazným dvouosovým prvkem jsou čtyři ovocné stromy umístěné v průhledu mezi domem a sousedním pozemkem.

○ POINT-DE-VUE (Bod pohledu)

Při pohledu od domu a terasy strhává nejvíce pozornosti point-de-vue – prameniště přírodního jezírka. V průhledu přes torsituation nás upoutá zarámovaný point-de-vue – umělecká soulptura.



Nebojte se vyšší zeleně ani na malém prostoru. Nejnižší vegetační patro je tu tvořeno sasankami (*Anemone blanda*), následuje zlatice (*Forsythia x intermedia*) a nad nimi rozkvétá broskvomandloň (*Prunus 'April Glow'*)

krkolomně ohraničeného záhonu uprostřed trávníku. Nebojte se kruhu, elipsy, čtverce ani obdélníku.

Kompozice v architektuře je tou nejvyšší alchymíí. Využijte geniality starých mistrů a vyzkoušejte princip zlatého řezu. Jde o přímku dělicí danou plochu tak, aby výsledek působil na lidské oko co nejestetičtějším dojmem. Zlatý řez nejnáze zjistíte rozdělením strany v poměru 0,62 : 0,32. Pokud tímto bodem vedete přímkou, rozdělíte plochu právě v poměru zlatého řezu. V průsečíku přímkou vedených z každé strany je pak zlatý bod, který je optimální pro umístění významných prvků v kompozici.

Neděste se ani symetrie. Není to jen vynález mistrů stavitelů z dob vrcholného baroka. Symetrické tvarosloví naleznete již v antice a pokud jste pozornými pozorovateli přírody, zjistíte, že většina květů a listů je dokonale symetrických v jedné či více osách. Našemu oku tyto tvary lahodí a naší myslí přináší klid a harmonii. Má-li již váš dům výrazný symetrický prvek, využijte jej i v nava-

zující zahradní úpravě. Zarámuje vstup do domu dvěma vzrostlými stromy, vyсадte k patě schodů dva stříhané kulaté zimostrázy nebo umístěte k rohům pergoly nádoby s kvetoucími rostlinami. Pokud při zahradní úpravě přeženete množství použitých barev, materiálů a tvarů, vytvoříte chaotické dílo a zcela jistě se budete ptát, proč se v zahradě necítíte dobře. I příroda má svůj řád, a ten není snadné napodobit. Snažte se citlivě vybírat materiály pro stavební prvky v zahradě. Měly by ladit s těmi, které byly použity při stavbě domu. Věnujte pozornost také jejich zpracování. Špatné řemeslo může pokazit i ten nejkvalitnější materiál. ■

KONTAKT

Ing. JIŘÍ PROUZA, zahradní architekt
tel.: 777 123 700, www.prouza-zahrady.cz